

小・中学校特別支援学級・通級の担当先生向けICTシステム

# LITALICO教育ソフト

ご案内資料

LIT人LICO

## LITALICO のビジョン

障害のない社会をつくる

障害は人ではなく、社会の側にある  
社会にある障害をなくしていくことを通して  
多様な人が幸せになれる「人」が中心の社会をつくる



# LITALICOご紹介 - 実践・研究活動

## 実践活動



(発達障害児教育)

- 障害児向け発達支援サービス (<https://junior.litalico.jp/>)
- 拠点数114拠点(22年3月時点)
- 約7,500名のお子さんが利用中
- 「お子さまのステップに合わせたプランニング」「一人ひとりの特性に合わせて選べる教材」によって、そのひとりのできるを増やすプログラムを提供



(障害者就労支援)

- 障害者向け就労支援サービス (<https://works.litalico.jp/>)
- 拠点数104拠点(22年3月時点)
- 累計就職者数11,426名/6ヶ月定着率89.3%
- 「一人ひとりに合わせたカリキュラム」「企業や職場にも働きかけ」「就職後のサポート」によって、そのひとりの働きたいにこたえるプログラムを提供



(プログラミング教育)

- 子ども向けプログラミング教育サービス (<https://wonder.litalico.jp/>)
- 拠点数17拠点(22年3月時点)
- 約4,000名のお子さんが利用中
- 「一人ひとりの好きを生かす題材」「新しいアイデアや方法を自分で考え出し、形にするための試行錯誤の機会」によって、そのひとりの創造力を育むプログラムを提供

## 研究活動

りたりこ 研究所  
LITALICO



- 研究機関 (<https://litalico.co.jp/lab/>)
- 「発達支援」「特別支援教育」「就労支援」「家族支援」「関係機関連携」に関する障害について、調査研究・実証研究を実施
- すべての研究はオープンにすることを基本原則とし、研究成果を社会の実践現場に絶えず還元し、「障害のない社会をつくる」を社会全体のビジョンとすることを目標に活動

(アドバイザー)

井上 雅彦

鳥取大学大学院 医学系研究科 / 臨床心理学講座 教授

応用行動分析学を理論的基盤として「環境」と「個人」の相互作用から「行動」を捉え、さまざまなレベルでの「障害」や「不適応状態」について、「環境」と「個人」の両方向からの心理的支援や教育を研究。臨床心理士、専門行動療法士、自閉症スペクトラム支援士(エキスパート)。

## LITALICO教育ソフトアドバイザー



野口 晃菜

筑波大学大学院 人間総合科学研究科 博士(障害科学)

公教育におけるインクルーシブ教育システムの構築を専門に、すべての子どもにとっての学ぶ権利が保障される社会の構築を目指す。2021年4月～国士舘大学非常勤講師。インクルージョン研究会あぜみ(オンラインゼミ)主催。元文部科学省「新しい時代の特別支援教育の在り方に関する有識者会議」委員、経済産業省 産業構造審議会 教育イノベーション小委員会委員、第11期東京都生涯学習審議会委員、日本ポジティブ行動支援ネットワーク理事、日本LD学会国際委員など。

# LITALICOご紹介 - 普及活動

## 普及活動



- 障害のあるお子さんに発達にかかわるポータルサイト( <https://h-navi.jp/> )
- 毎月150万人程のサイトアクセス
- 他法人が運営する児童福祉施設に「教材研修」「運営サポート」等のLITALICOの支援ノウハウをパッケージ化したサービスを提供



- 障害のある方の仕事にかかわるポータルサイト( <https://snabi.jp/> )
- 毎月150万人程のサイトアクセス
- 他法人が運営する就労関連施設に「教材研修」「運営サポート」等のLITALICOの支援ノウハウをパッケージ化したサービスを提供

## 「個」と「環境」の両方へ着目し障害をなくす

「お子さま」

お子さまの  
**特性**

性格、くせ、好み、感覚、  
身体的特徴など



学習できる  
**スキル**

身につけた学習力、  
生活能力、技術など



「環境」



家庭、教育機関、  
地域の周囲の理解、  
サポート体制など



広さ、音、視覚的  
または聴覚的補助  
の有無、設備など

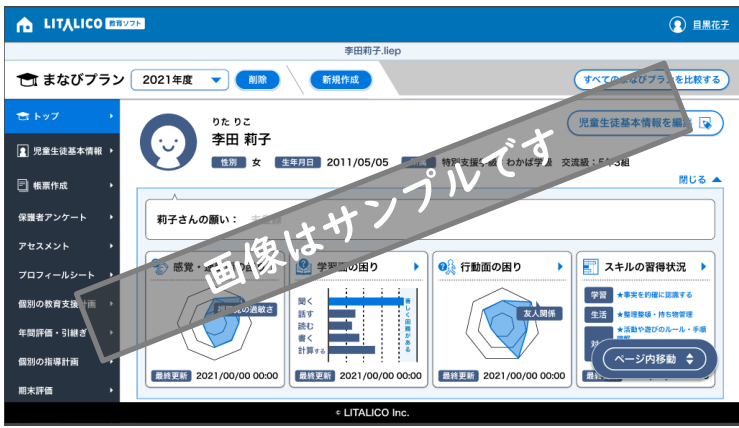
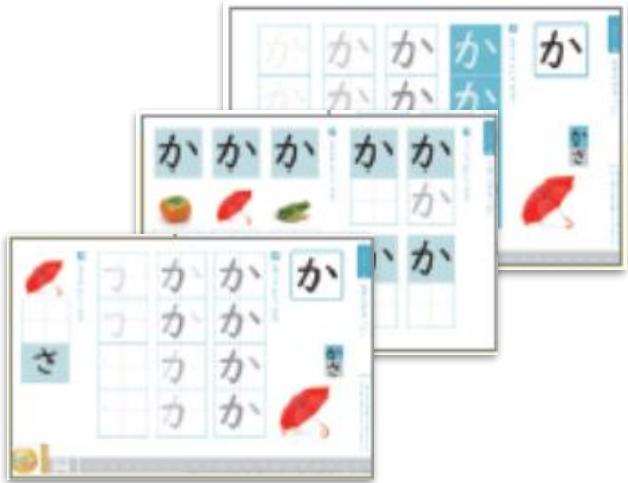

お子さまの生きづらさはココに存在

LITALICO ジュニアは両方へアプローチします！



# LITALICO教育ソフト サービス全体像

まなびプラン(専用アプリ)、まなび教材(専用サイト)、まなび動画(専用サイト)の3つの製品をセットでご提供します。先生方の知識獲得から計画作成・日々の指導までを一体でサポートし、特別支援教育の質的向上を目指します。

製品	製品イメージ	製品概要
A まなびプラン		<h3>計画作成をサポート!</h3> <ul style="list-style-type: none"> <li>4種のアセスメントに基づいた子どもの特性の把握</li> <li>子どもの実態と紐づけて、目標・指導内容・合理的配慮のあり方を選択(ツール内に約6,000の文例・文案を搭載)</li> <li>「個別の教育支援計画」「個別の指導計画」として保存・出力</li> </ul>
B まなび教材		<h3>教材づくりをサポート!</h3> <ul style="list-style-type: none"> <li>「まなびプラン」で設定した目標に紐づけて、日々の実践に活かす教材を閲覧</li> <li>約7,000点の教材を自由にダウンロード・印刷して利用</li> </ul>
C まなび動画		<h3>専門知識の習得をサポート!</h3> <ul style="list-style-type: none"> <li>専門家による特別支援に関する基礎動画が40本程度格納</li> <li>支援ツールを活用する上での<b>基礎知識・支援方法・専門知識</b>を、無理なく視聴することが可能</li> </ul>



# サービス概要 まなびプラン

まなびプランは先生方の個別の教育支援計画・指導計画の作成をサポートするアプリです。アプリ上に以下の機能を搭載しているため、活用することにより子ども一人ひとりの特性に合った個別の教育支援計画・指導計画の作成や、教材作成にかかる業務時間の削減を実現します。

① アセスメント機能

② 計画作成サポート機能

③ おすすめ教材の紹介機能

## ✓ アセスメント機能

まなびプランに搭載されている4つのアセスメントを実施することで、子どもの特性や困り、および今後自立をしていくにあたって優先的に習得をおすすめするスキルを把握することができます。

感覚・運動面の  
困りに関する  
アンケート

スキルの習得状況  
に関する  
アンケート

学習面の困り  
に関する  
アンケート

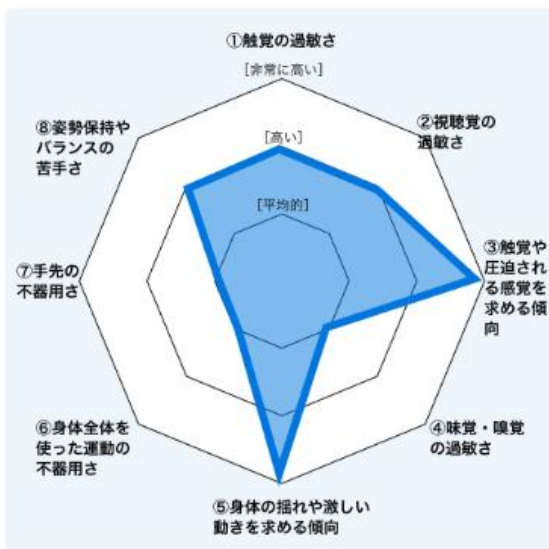
行動面の困り  
に関する  
アンケート

感覚・運動面の困り

2022年5月13日実施

児童生徒の特性のうち、感覚・運動面の実態を把握することができます。  
高く表示されているものほど、感覚・運動面の特性由来の困りを抱えている可能性が高いです。【所要時間：約10分】

児童生徒の特性由来の感覚・運動面の困りについて、[非常に高い]、[高い]、[平均的]の3段階で評価しています。



①触覚の過敏さ	触覚刺激や人に触れられることが苦手。特定の刺激を繰り返す傾向がある
②視聴覚の過敏さ	視覚・聴覚の刺激に対する過敏さがある
③触覚や圧迫される感覚を求める傾向	特定の触感や圧迫、振動などを好む傾向がある
④味覚・嗅覚の過敏さ	特定の食感や匂い、味などに対して過敏な傾向がある
⑤身体の揺れや激しい動きを求める傾向	揺れや回転の影響を受けにくく、強い刺激を求める傾向がある
⑥身体全体を使った運動の不器用さ	身体全体を使った運動に不器用さが見られる傾向がある
⑦手先の不器用さ	手先が不器用で道具操作や細かい作業が苦手な傾向がある
⑧姿勢保持やバランスの苦手さ	姿勢保持やバランスを取ることが苦手な傾向がある

編集

新規実施

# サービス概要 まなびプラン

## ✓ 計画作成サポート機能

個別の教育支援計画・指導計画を作成する際に、検討のヒントとなる情報を提示します。LITALICOが過去の支援のデータから作成した約6000の文例や（データがある場合は）前年度の入力内容を参考にしながら作成いただけます。

短期目標 文例

長期目標に関連する文例を探す

■児童生徒のスキルの習得状況（アセスメント結果）から探す

- 学習面から探す
- 生活面から探す
- 対人（発信・表現）面から探す
- 対人（受信・読み取り）面から探す

※文例表示画面（画面はサンプルです）

短期目標 文例

実態把握の観点から探す > 児童生徒のスキルの習得状況（アセスメント結果）から探す

【スキルの習得状況：学習】 ★…習得おすすめスキル

スキル習得率	0%	20%	40%	60%	80%	100%
数						
図形と数量						
四則演算						
事実を的確に認識する						
筋道を立てて考える						
振り返る						
★字を書く						
文章表現をする						
文字を読む						
事実の読みとり						

※児童生徒の実態に応じて、適する文例を選択してください

数	<input checked="" type="checkbox"/> 数を正確に数える・比較する、または数字や記号を用いて正確に数量を表すことができるようになる
図形と数量	<input checked="" type="checkbox"/> ものの大きさや量、位置の概念、図形の概念に関する理解に基づいて計測したり比較したりすることができるようになる
四則演算	<input checked="" type="checkbox"/> 加減乗除を使って計算をすることができるようになる
事実を的確に認識する	<input checked="" type="checkbox"/> 情報を収集し、比較や分類をしながら意見の根拠となる事柄を整理することができるようになる
筋道を立てて考える	<input checked="" type="checkbox"/> 物事の筋道を立てて考えることで、計画を立てたり、説明をしたりすることができるようになる

## ✓ おすすめ教材の紹介機能

子ども一人ひとりの目標に紐づく教材を表示します（②計画作成サポート機能を利用した場合に限る）一部の教材はそのままダウンロードすることができるため、すぐに授業でご活用いただけます。

### 【食事】に関する教材

目標に関する教材サンプル

#### スプーンやフォークの工夫・選び方

対象年齢 未就学  
ねらい 箸/スプーン/フォークを使って、食べ物をこぼさずに食べる  
事前準備 お子さまの様子に応じて以下の食具を用意する

- ①スプーンやフォークを握る力が弱いとき…柄の太いスプーンやフォーク、もしくは補助グリップ
- ②スプーンでお皿からすくえないとき…先端がまっすぐなスプーン
- ③スプーンを口から深く動作が不器用なとき…ボール部分が平らなスプーン
- ④スプーンやフォークを口に落とすときにこぼしてしまうとき…重めのスプーンやフォーク

こんなお子さまにおすすめ

- ・スプーンやフォークを握る力が弱い
- ・食べ物をお皿からすくえないとき…先端がまっすぐなスプーン
- ・スプーンやフォークで食べ物をすくうことができない

印刷方法について確認 ▼ この教材を見る 08～08 ▼

※このボタンを押すと、PDF内の該当のページに移動します

※教材紹介画面（画面はサンプルです）

# サービス概要 まなび教材

まなび教材は専用ウェブサイト上に授業で使える教材を約7000点掲載しています。先行研究および障害のある子ども向けの発達支援サービス「[LITALICOジュニア](#)」の教室での実践を基にした教材や、特別支援教育に携わる先生方からのご要望から作り上げた学校現場でご活用いただける教材で先生方の業務時間削減に繋がります。

## 【まなび教材の特長】

- ✔ 「教材プリント」+「わかりやすいイラストや写真」=指導の仕方を学べる
- ✔ 特別支援教育ならではのスモールステップを意識した教材を豊富に掲載

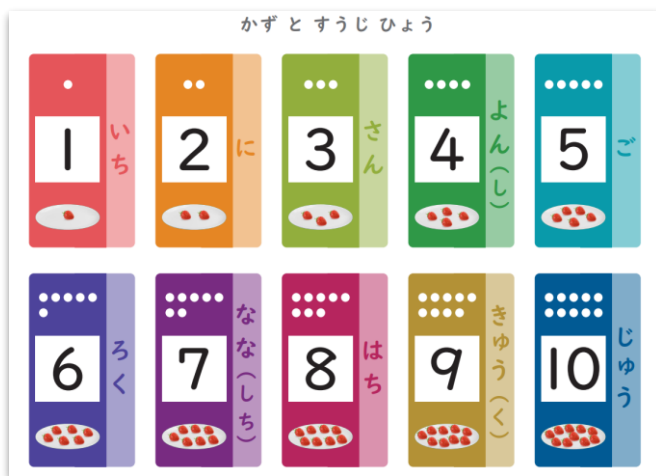


まなび教材 サイトTOPイメージ

### 今の気持ちは？気持ちの変化をモニタリング



### プログラム手順



まなび教掲載 教材サンプル

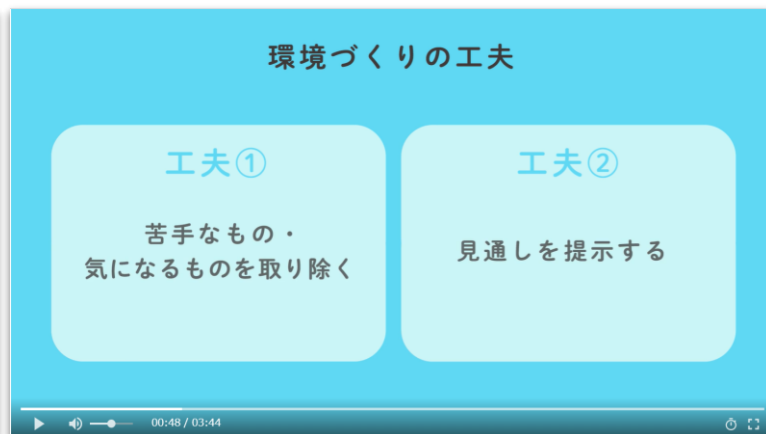


# サービス概要 まなび動画

まなび動画では特別支援教育に関する研修動画を提供いたします。本研修を受講いただくことで、特別支援教育の基礎や実践法を動画で学ぶことができ、学校全体での研修の機会としても活用していただけます。

## 【まなび動画の特長】

- ✓ 研修をEラーニングにすることで、教員全員が集まらなくても学ぶ機会が持てる。約5分～15分程度の動画で隙間時間に見ることも可能!
- ✓ 動画を通して経験値の異なる先生方の中での「共通のメソッド」や「共通言語」を確立させることができる



まなびプラン、まなび教材、まなび動画を活用することにより、  
特別支援教育の質向上が可能となります!

まなびプラン

計画

指導

まなび教材

研修

まなび教材

# 導入実績

令和3年度より本格的に自治体様へのご案内を開始しており、[全国約30自治体](#)程度で導入が進んでおります。(トライアル導入も含む)

## 【導入自治体様ご紹介】



兵庫県

明石市



足立区



杉並区  
SUGINAMI CITY



大阪府

箕面市



戸田市



まじめに、おもしろく。

チームさかわ

高知県佐川町

上記の自治体様に加えて他約20自治体様程度で導入が進んでおります。

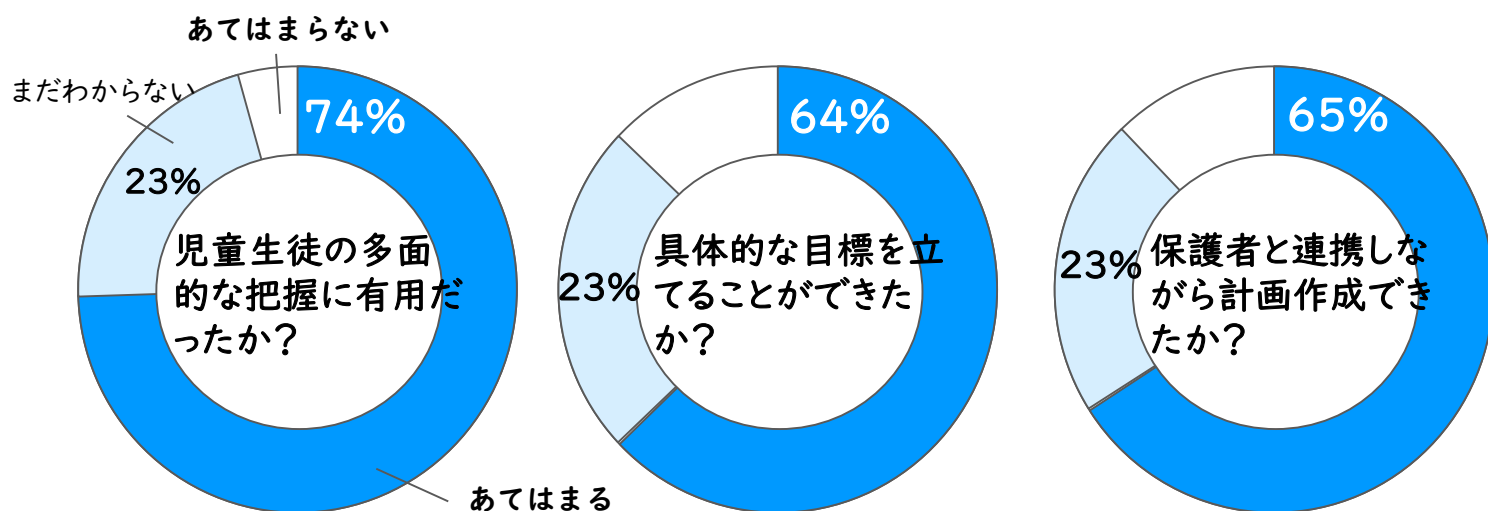
## 【教育委員会の担当者様からのコメント】

サービス	観点	具体的なコメント
計画作成	見立て客観性	・ 特に新任教員にとってのガイドとなっています。新任教員ですとどのような観点から児童生徒を見立てるべきかわからず、アセスメントが属人的になりがちなところを、LITALICOのアセスメントを導入することで、見立ての質担保につながる。
	目標の具体性	・ 細分化されたりリストに基づき、具体的な目標設定ができることが非常に有用。評価がしにくいからこそ、具体的な目標を立てて振り返る必要があると感じる。
	引継ぎ・共有	・ 学年、学校間によって計画情報を引き継ぐことが難しかったが、本ツールを導入することで、引継ぎや共有が簡易になることを期待する。
教材 研修動画	個別最適化	・ 一人一人の教育的ニーズ、特性に合わせた教材を学校現場に提供できる。
	業務効率化	・ LITALICOの教材を活用することで授業準備の負担が軽減される。

# 教育現場における有用性評価

特別支援教育に携わる先生方の中で多く課題感としてあげられていた個別の教育支援計画・指導計画の作成について、まなびプランを導入することで以下のような有用性が認められています。

## 【有用性への評価】 ※2021年8月実施 全国の今年度導入校を対象としたアンケート結果より(回答27校)



## 【先生方からの有用性へのコメント】 ※同上アンケートよりコメント抜粋

サービス	観点	具体的なコメント
まなびプラン	特性分析	<ul style="list-style-type: none"> <li>アンケート等を細かく行えれば経験が少ない人でも支援の方針を定めやすいと思いました。</li> <li>特性分析は実態を掴むための手がかりになりました</li> </ul>
	目標設定	<ul style="list-style-type: none"> <li>スキルリスト一覧に関しては、児童の状態把握を細やかに確認することができ、指導計画にも大いに役立てられました。特に未経験の先生には表記の仕方も含め、大いに手助けとなります。</li> </ul>
まなび教材 まなび動画	教材活用	<ul style="list-style-type: none"> <li>即現場で活用していくことができています。例えば「ひらがなカード」の作成に10時間くらい手間をかけていたものがすぐに印刷でき、しかも3段階別に準備されているのは優れモノです!また具体的な指導動画は経験の浅い先生にとっても有効です。</li> </ul>
	動画活用	<ul style="list-style-type: none"> <li>研修動画を使って校内研修ができています。継続的にできる可能性がある。</li> </ul>

# トライアル導入～本格導入の流れ

令和4年度よりご希望の自治体さま向けにモデル校に対するトライアル導入(無償)実施をご案内しております。1年間弊社サービスをご活用いただいたのち、本格的に導入をご検討いただける場合には令和5年度より有償での本格導入を実施いただければと存じます。

## トライアル～導入までのスケジュールイメージ

令和4年度中

令和5年度以降

※令和4年度中のトライアル導入が難しい場合、令和5年度より開始のトライアル導入のご案内も可能でございます。

### トライアル導入実施のご検討

- トライアル導入実施の合意
  - モデル校の選定
- ※必要に応じて弊社から直接ご説明差し上げます

### トライアル導入

- モデル校へのご説明(サービス概要)
- まなび教材/まなび動画のご提供

(活用期間中)

- 教員の皆さまへのサポートの実施
- 本システム導入による効果検証
- 本格的な導入の検討判断

※効果検証を目的としたアンケート等へのご協力を御願ひさせていただきます

### 本格導入

活用期間中の教員の皆様へのサポートは継続致します

本格導入に向けた  
課題の解消

## LITALICO教育ソフトに関するお問合せ

株式会社LITALICO  
LITALICO教育ソフト運営事務局  
☎ 050-3138-4614（平日9:30-17:30受付）  
✉ [iep\\_sys4school@litalico.co.jp](mailto:iep_sys4school@litalico.co.jp)

LITALICO教育ソフトに関する詳細やセミナー情報はHPよりご確認ください



<https://s-edu-soft.litalico.jp>

## 会社概要

商号	株式会社 LITALICO (LITALICO Inc.)
所在地	東京本社 〒153-0051 東京都目黒区上目黒2-1-1 中目黒GTタワー15F/16F/20F
設立日	2005年12月26日
上場	東京証券取引所 第1部(7366)
代表者	長谷川 敦弥
従業員数	2,985名 (2021年9月時点)